



**FRIESE
ENERGIE
ALLIANTIE**



AMBITIEDOCUMENT

**VOOR DE REGIONALE
ENERGIE STRATEGIE FRYSLÂN**



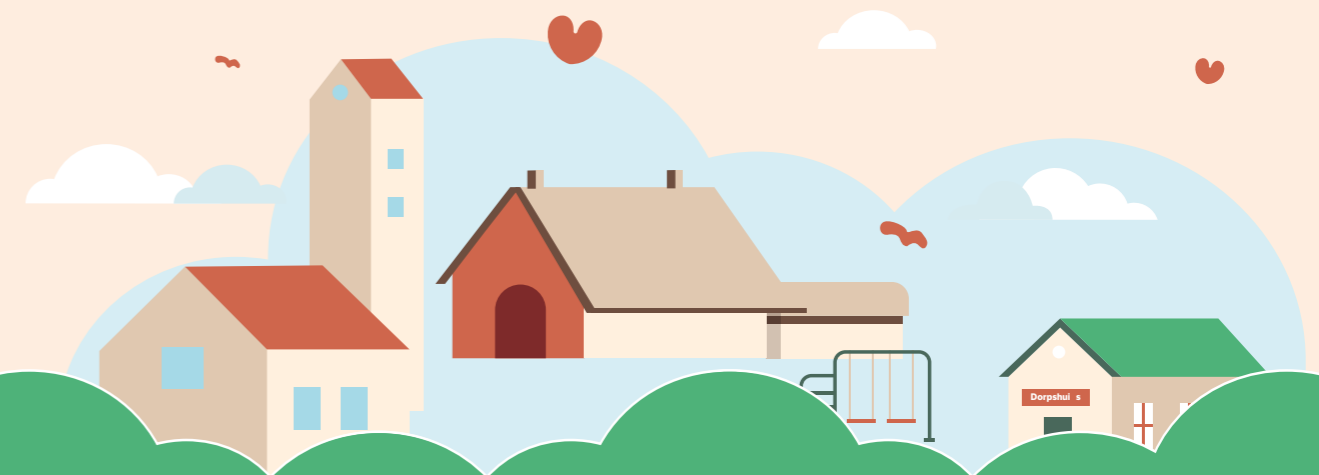
INHOUD

Inleiding	4
I. DE AMBITIE VAN DE FEA TEN AANZIEN VAN DE DOELEN IN DE RES 1.0	5
1.1 Duurzaam opgewekte elektriciteit	5
1.2 Warmtetransitie in de gebouwde omgeving	6
1.3 Lokaal eigendom (projectparticipatie)	7
1.4 Energie infrastructuur	8
1.5 Ruimtelijke inpassing	10
1.6 Communicatie en Participatie	12
1.6.1 Communicatie	12
1.6.2 Beleids-, proces- en projectparticipatie	13
1.6.3 Participatie van jongeren en het onderwijs	14
2. EEN GEZAMENLIJKE AANPAK EN REGIE	15
2.1 Samenwerkings- en organisatiemodel	15
2.1.1 Betrekken van Friese bedrijven	16



AMBITIEDOCUMENT
VOOR DE REGIONALE
ENERGIE STRATEGIE FRYSLÂN

Datum: 01-04-2021



INLEIDING

De 11 maatschappelijke organisaties die lid zijn van de Friese Energie Alliantie (FEA) hebben gezamenlijk een visie opgesteld op energietransitie in Fryslân. De FEA-leden vertegenwoordigen zeer uiteenlopende maatschappelijke belangen en achterbannen in de Friese samenleving, maar zijn het er desondanks unaniem over eens dat de omslag naar duurzame energie een geweldige kans is voor Fryslân. Dit ambitiedocument gaat in op de vraag wat er nodig is in de Regionale Energie Strategie (RES) Fryslân en de daaraan verbonden uitvoeringsstrategie om die kansen te verzilveren.

Dit ambitiedocument bouwt voort op het visiedocument van de FEA. We vertalen onze visie zoveel mogelijk in concrete voorstellen voor de RES. Daarnaast wordt verder uitgediept welke zaken belangrijk zijn om met elkaar te organiseren in de uitvoeringsstrategie, die weliswaar geen onderdeel uitmaakt van de RES, maar daaraan wel verbonden is.

De FEA is zich ervan bewust dat de RES-afspraken maar een klein onderdeel zijn van de opgave om de afgesproken klimaatdoelen (55% CO₂-reductie in 2030) te halen. Klein maar belangrijk. Een magere invulling van de RES betekent namelijk dat Fryslân op andere terreinen meer zal moeten presteren om tot de vereiste reductie van broeikasgassen te komen. Dan worden extra inspanningen gevraagd op mobiliteit, duurzaam produceren en consumeren, en aanpassing van landgebruik. Tegen die achtergrond moet het ambitiedocument van de FEA gelezen worden; we geven aan wat er in onze ogen nodig is in de RES Fryslân in de wetenschap dat er meer nodig is dan de RES. De FEA hoopt dat we daarmee een basis vinden om met elkaar de schouders onder een bredere uitvoeringsstrategie te zetten, die ziet op het invullen van de klimaatopgave voor Fryslân.

Het anders omgaan met klimaat en grondstoffen inspireert veel inwoners van Fryslân. Er zijn veel initiatieven op het terrein van voedselproductie, gezond leven, besparen op energie en mobiliteit en het organiseren van kringlopen in het gebruik van spullen en grondstoffen. Omdat de energietransitie ook een sociale transitie is en het doel is iedereen in Fryslân erbij te betrekken, is het van belang om na de aanbidding van de RES 1.0, integraal naar alle bijdragen aan het halen van klimaatdoelen te kijken. Zo kun je mensen betrekken vanuit hun eigen bijdrage en mogelijkheden bij het grotere doel. We gaan hier nu niet nader op in, maar dit geeft volgens de FEA wel de juiste voedingsbodem voor de grote transitie die we doormaken.

I. DE AMBITIE VAN DE FEA TEN AANZIEN VAN DE DOELEN IN DE RES 1.0

I.1 DUURZAAM OPGEWEKTE ELEKTRICITEIT

Fryslân is net als andere provincies en RES-regio's gebonden aan het Klimaatakkoord als Nederlandse uitwerking van het Verdrag van Parijs. De afspraak om tot 2030 minimaal 55% minder CO₂ uit te stoten brengt een groot aantal opgaven met zich mee, waaronder de opgave in 2030 om minimaal 35 Terawattuur (TWh) duurzame elektriciteit uit zon en wind op land op te wekken.

De FEA is van mening dat **de ambitie voor Fryslân moet zijn om in 2030 evenveel duurzame elektriciteit op te wekken als er aan elektriciteit wordt gebruikt**. Concreet betekent dit dat de ambitie uit de concept-RES van 2,31 TWh zou moeten worden verhoogd naar tenminste 3,4 TWh. Dat is een goed haalbare ambitie. De 2,31 TWh uit de concept-RES bestaat uit al gerealiseerde en vergunde projecten van de afgelopen 10 jaar. Het is goed mogelijk de komende 10 jaar de extra TWh aan wind- en zonprojecten te realiseren, ook wanneer daarbij de randvoorwaarden van 50% lokaal eigendom en het ontzien van natuur, landschap en landbouwgrond (onder andere door toepassing van de zonnelader) in acht worden genomen. Met een realisatie van 3,4 TWh aan duurzaam opgewekte stroom wordt jaarlijks 1.458.000 ton aan CO₂-emissies vermeden. Dit draagt voor 33% bij aan de reductie van CO₂ in Fryslân en is dus een belangrijke stap in het halen van klimaatdoelen.

Een ambitie van 3,4 TWh duurzaam opgewekte elektriciteit staat gelijk aan het volledig verduurzamen van de Friese elektriciteitsvraag, waarbij we rekening houden met een noodzakelijke energiebesparing van 25%. In de visie van de FEA is het belangrijk dat, zoveel als mogelijk, Friese gemeenschappen en bedrijven eigenaar zijn van hun eigen energievoorziening. En dat, waar dat niet mogelijk is, opwek en gebruik van duurzame energie lokaal en regionaal zoveel mogelijk aan elkaar gekoppeld zijn. Dat zorgt ervoor dat de baten van energietransitie in de regio blijven, dat de *mienskip* zelf aan het roer staat en het draagt bij aan systeemefficiëntie en lagere maatschappelijke kosten. Het volledig verduurzamen van de Friese elektriciteitsvraag in 2030 is daarom een logische en noodzakelijke ambitie.

Daarnaast zijn er belangrijke economische argumenten. Naar verwachting zal de prijs van CO₂-emissierechten de komende jaren fors stijgen. De prognose voor de CO₂-emissieprijs in 2030 is onlangs bijgesteld van € 42,- per ton naar € 125,- per ton. Voor de concurrentiepositie van bedrijven is het dan ook van levensbelang om zo weinig mogelijk uitstootrechten te hoeven inkopen. Dat kan mogelijk gemaakt worden als ondernemingen de beschikking hebben over eigen duurzame energiebronnen in de nabijheid van het bedrijf. Daar komt nog bij dat de netbeheerders investeren in uitbreiding en verzwaring van het elektriciteitsnet op basis van de ambities voor duurzame elektriciteit, die in de RES worden vastgesteld. Een ambitie die lager is dan het eigen elektriciteitsgebruik gaat om die redenen rechtstreeks ten koste van de concurrentiepositie van bedrijven, het Friese vestigingsklimaat en de daarvoor noodzakelijke uitbouw van de elektrische infrastructuur.

I.2 WARMTETRANSITIE IN DE GEBOUWDE OMGEVING

Hoewel de RES 1.0 zich in eerste instantie niet op de warmtetransitie richt, moet er in de RES 1.0 al wel worden nagedacht over prioritering, kennisuitwisseling en regionale afstemming. Daarin moeten de Regionale Structuur Warmte (RSW) en de gemeentelijke Transitievisies Warmte (TVW) voorzien. In de RES 2.0, op te stellen in 2023, moeten deze plannen dan leiden tot kwantitatieve doelen. Vanwege de grootte en de complexiteit van de warmtetransitie-opgave vindt de FEA het belangrijk dat al in de RES 1.0 stappen worden gezet die wat verder gaan dan de zuiver procedurele verplichtingen uit het Nationaal Programma RES. Het gaat dan om afspraken over kennisdeling, prioritering en het vormgeven van een integrale visie op het energiesysteem, waarin zowel warmte als elektriciteit zijn meegenomen. Dit levert de randvoorwaarden op, waarmee kan worden versneld en waarmee al bestaande initiatieven kunnen worden uitgevoerd. De FEA ziet dat een provinciale of regionale aanpak daarbij duidelijk van meerwaarde kan zijn.

De FEA wil met het oog daarop de volgende concrete elementen graag geborgd zien in de RES 1.0:

- Het opzetten van een **warmtetransitiecentrum** dat zich bezig houdt met het bundelen van expertise, de benodigde personele capaciteit organiseert en waakt over de planvorming.
- Een kritische succesfactor voor de warmtetransitie is het kunnen voeren van regie. Alleen dan is een integrale aanpak mogelijk, waarbij verschillende gebiedsontwikkelingen aan elkaar kunnen worden verbonden. Een **warmtetransitiecentrum** kan hieraan bijdragen door overzicht te houden op de verschillende Transitievisies Warmte (TVW) en mogelijk ook de Wijkuitvoeringsplannen (WUP).
- Juist in Fryslân bestaan goede kansen om voor de warmtetransitie gebruik te maken van geothermie en aquathermie en om op dat terrein een koploperspositie in te nemen. Om die kansen te verzilveren is het nodig expertise op te bouwen én vast te houden. Een **warmtetransitiecentrum** kan daar een belangrijke bijdrage aan leveren.
- De FEA wil ook nadrukkelijk dat bewoners van begin af aan worden betrokken bij de planvorming rondom de warmtetransitie. Er moet een mogelijkheid zijn om los van de gemeentelijke Transitievisies Warmte, als dorp of wijk een eigen wijkuitvoeringsplan op te stellen. De **spelregels en faciliteiten** daarvoor moeten al met de RES 1.0 worden georganiseerd om eigen initiatief van wijken en dorpen te bevorderen.
- Afspraken over het vormgeven van **energiewerkplaatsen rondom een aantal lopende pilots** om ervaring en kennis uit de praktijk op te doen en te delen. Kansrijke pilots zijn in onze optiek Wijnjewoude (gem. Opsterland), Oranjewijk (gem. Leeuwarden), Heeg en het aquathermieproject 't Eiland in Sneek (gem. Súdwest-Fryslân).
- Ook zal het besparen van energie in de gebouwde omgeving tot een concreet actieplan moeten worden gemaakt. Nu wordt de 25% te realiseren energiebesparing overal 'ingeboekt', maar ontbreekt het aan een doelgerichte aanpak om dit ook te monitoren en te realiseren.

I.3 LOKAAL EIGENDOM (PROJECTPARTICIPATIE)

In het Klimaatakkoord is een streven afgesproken naar (minimaal) 50% lokaal eigendom in duurzame energieprojecten. In haar visiedocument heeft de FEA het belang van het streven naar lokaal eigendom benadrukt en aangegeven waarom lokaal eigendom van groot belang is voor het energietransitieproces in Fryslân. De FEA vindt dat dit streven ook handen en voeten moet krijgen in de RES Fryslân. Daarbij moet worden gelet op de volgende zaken:

- Een duidelijke **definitie van lokaal eigendom** is essentieel om interpretatieverschillen tussen bewoners, ontwikkelaars en overheden te voorkomen. In die definitie van lokaal eigendom moeten **zeggenschap** van de omgeving in de ontwikkeling én exploitatie van een duurzaam energieproject centraal staan.
- Omdat lokaal eigendom juridisch niet afdwingbaar lijkt te zijn voor afzonderlijke gemeenten, is het belangrijk in de RES een aantal **procesmatige verplichtingen** op te nemen, die per saldo het resultaat hebben dat lokaal eigendom wordt gerealiseerd. Het gaat er daarbij om dat beleid wordt afgesproken waarbij ontwikkelaars van duurzame energieprojecten, voorafgaand aan vergunningverlening, tot overeenstemming komen met de omgeving over de vorm en omvang van lokaal eigendom. Als dat als beleidsregel is vastgesteld, kan een overeenkomst met de omgeving een voorwaarde zijn voor vergunningverlening door het bevoegd gezag.
- Daarnaast is het belangrijk dat in de RES afspraken worden gemaakt om een **gelijk speelveld** te creëren tussen professionele projectontwikkelaars en lokale initiatieven. Daarvoor zijn de volgende afspraken in de RES van belang:
 - Toegang tot grondposities of projectruimte: dat kan met de hiervoor genoemde procesmatige verplichtingen gestalte krijgen.
 - Toegang tot expertise en ontwikkelervaring: het gaat er om een professionele en effectieve ondersteuningsstructuur voor lokale initiatieven op te zetten en te financieren. In de optiek van de FEA zouden daarvoor in de RES afspraken moeten worden gemaakt en kan die ondersteuningsstructuur in de uitvoeringsstrategie verder worden uitgewerkt.
 - Financiering van ontwikkelkosten: deelname van Fryslân aan het ontwikkelfonds voor lokale initiatieven of afspraken in de RES over vorming van een eigen fonds voor het financieren van upfront projectontwikkelkosten.
 - Toegang tot financiering: afspraken over de vormgeving van een revolverend fonds voor het financieren van lokale energieprojecten.

I.4 ENERGIE INFRASTRUCTUUR

Het behalen van de RES-doelstellingen - en breder de klimaatdoelen - kan alleen slagen wanneer het energiesysteem daarvoor geschikt is. Met name de verduurzaming van de elektriciteitsvoorziening brengt op dit vlak grote uitdagingen met zich mee. De productie van elektriciteit gaat namelijk van een centraal, hiërarchisch georganiseerd systeem naar een veel decentraler systeem, dat bovendien in sterke mate afhankelijk is van weersinvloeden. De netbeheerders, die verantwoordelijk zijn voor voldoende capaciteit van het elektriciteitsnet, kunnen alleen investeren in uitbreiding en verzwaring van het net op basis van concrete energieplannen van overheden en marktpartijen. De RES geeft een concreet toekomstbeeld voor het volume duurzaam opgewekte elektriciteit in 2030, maar er blijven ook dan nog veel onzekere factoren over. Hoe ontwikkelt bijvoorbeeld elektrificatie van mobiliteit, bedrijfsprocessen en de warmtevoorziening zich tot 2030? Wat is de prognose voor moeilijk stuurbare zonne-energie op daken? Het is en blijft nodig de planvorming van gemeenten, provincie en Wetterskip Fryslân continu af te stemmen met de netbeheerders en vertegenwoordigers van maatschappelijke sectoren. Dat kan in de vorm van een **taskforce of Energieraad**, waarbij het vooral belangrijk is dat in de RES daarover afspraken worden gemaakt, zodat de afstemming minder ad hoc en vrijblijvend vorm krijgt.

Bij knelpunten in netcapaciteit kan daarnaast in veel gevallen het lokaal op elkaar afstemmen van vraag en aanbod van duurzame elektriciteit een oplossing bieden. Als de opgewekte stroom immers gelijk wordt gebruikt, wordt geen beroep gedaan op (extra) netcapaciteit. Ook Netbeheer Nederland stelt in haar factsheet systeemefficiëntie dat decentrale energiesystemen, waar de opwek en het gebruik van duurzame elektriciteit lokaal zoveel mogelijk op elkaar zijn afgestemd, een belangrijke bijdrage leveren aan systeemefficiëntie. Netbeheer Nederland plaats dit in de categorie maatregelen waarover in de Regionale Energie Strategieën afspraken moeten worden gemaakt. Ook de FEA is van mening dat in de RES Fryslân (en de daaraan verbonden uitvoeringsstrategie) afspraken moeten worden gemaakt over het stimuleren van decentrale energiesystemen. In die afspraken staan de volgende aandachtspunten centraal:

- Er zijn goede kansen om lokaal vraag en aanbod van duurzame elektriciteit op elkaar af te stemmen op bedrijventerreinen, bij clusters van boerenbedrijven en tussen leden van lokale energiecoöperaties. Het opbouwen van een business case, het organiseren van samenhang tussen opwekkers en gebruikers, het uitwerken van juridische aspecten en het invoegen van innovatieve technieken, levert echter zoveel complexiteit op dat het voor initiatiefnemers moeilijk is projecten ook daadwerkelijk van de grond te tillen. De FEA is van mening dat in de RES enkele concrete **pilots** moeten worden benoemd waar overheden, netbeheerders, gebruikers en opwekkers samenwerken aan het lokaal afstemmen van vraag en aanbod. Zo kan kennis worden opgebouwd, waarmee in andere gebieden knelpunten in netcapaciteit gemakkelijker, sneller en goedkoper kunnen worden opgelost.

- Er zijn veel kansen voor het lokaal afstemmen van vraag en aanbod van duurzame elektriciteit, maar tegelijkertijd komen er maar weinig projecten van de grond. Dit komt hoofdzakelijk omdat opwekkers van duurzame elektriciteit en gebruikers niet van elkaars situatie op de hoogte zijn en elkaar dus niet gemakkelijk vinden om vraag en aanbod op elkaar af te stemmen. De FEA pleit ervoor om in de RES als maatregel op te nemen dat een **coördinatiepunt decentrale energiesystemen** wordt gevormd. In gebieden waar knelpunten zijn in netcapaciteit kunnen opwekkers en gebruikers die met de gevolgen daarvan worden geconfronteerd zich melden, zodat gezamenlijk met netbeheerders, overheden en overige belanghebbenden gezocht kan worden naar mogelijkheden om vraag en aanbod van duurzame elektriciteit op elkaar af te stemmen.
- Omdat opwek uit duurzame bronnen en gebruik niet altijd gelijktijdig plaatsvinden, zijn in decentrale energiesystemen vaak voorzieningen nodig om elektriciteit op te slaan of de elektriciteitsvraag te sturen. Deze voorzieningen moeten worden betaald door de initiatiefnemers, terwijl de opbrengsten van die investeringen niet terugvloeien naar de investeerders. De opbrengsten vertalen zich in lagere kosten voor netbeheer, waar de consumenten in een groot verzorgingsgebied van profiteren, maar niet de initiatiefnemers. De FEA vindt daarom dat in de RES een **oproep** moet worden opgenomen, om voorzieningen voor het lokaal afstemmen van vraag en aanbod van duurzame elektriciteit, mee te financieren in de SDE++ subsidie, specifiek voor gebieden waar de netbeheerder geen transportindicatie kan afgeven.



I.5 RUIMTELIJKE INPASSING

Voor een succesvolle energietransitie, met draagvlak, is het behoud van het karakteristieke Friese landschap en haar natuurwaarden, van een mooie en prettige leefomgeving en duurzame mogelijkheden voor de landbouwsector, zeer belangrijk. Het gaat er om goede ruimtelijke inpassing van wind- en zonprojecten mogelijk te maken op basis van een gezamenlijk bepaalde balans tussen het belang van energie, natuur, landschap, landbouw en leefomgeving. Daarvoor is van belang dat niet iedere overheid -gemeenten, Wetterskip Fryslân en de provincie - in Fryslân eigenstandige keuzes maakt over die balans. De RES is het instrument waarin alle overheden in Fryslân tot een gezamenlijk ruimtelijk afwegingskader moeten komen over de vraag waar in de toekomst wind- en zonprojecten worden toegestaan en waar niet.

Ruimte is schaars en natuur en landschap staan onder toenemende druk. Energiebesparing staat daarom op de eerste plaats. Daarnaast is het zaak om daken en andere bebouwde oppervlakken (parkeerterreinen, braakliggende bedrijfslocaties, etc.) optimaal te gebruiken voor energieopwekking. Extra stimulering, in de vorm van financiële prikkels en ontzorging, is hard nodig. Zo kunnen we onnodige belasting van ruimte voorkomen. Om te bepalen waar en hoe we met oog voor natuur en landschap energieprojecten in de regio kunnen realiseren om te komen tot een verantwoorde en volledige RES 1.0, vindt de FEA de volgende inhoudelijke aspecten van belang:

- **Regionale toekomstvisie en koppeling verschillende gebiedsopgaven**

Een goede RES begint bij een grondige verkenning. Welke ruimtevragers zijn er en welke transitieopgaven en ontwikkelingen worden voorzien? Welke toekomstvisie hebben we voor 2030 en 2050? Door hierbij ook buiten het domein van de energietransitie te kijken, wordt een integrale benadering mogelijk en komen regionale koppelkansen in beeld. Vanuit een gebiedsvisie kan zo een integraal ontwikkelplan ontstaan. Uitdagingen die mogelijk tegelijk kunnen worden aangepakt zijn onder meer: transitie naar kringlooplandbouw, klimaatadaptatie, recreatieve netwerken, versterking van groenstructuren, bestrijding van veenoxidatie, vernatting en habitatverbetering voor doelsoorten.

- **Regionale strategie voor omgang met natuur en landschap**

Onze regio bevat verschillende landschapstypes en natuurwaarden en vormt zo zijn eigen identiteit. Elk landschapstype vraagt om een eigen specifieke benadering. Bovendien houdt de natuur zich doorgaans niet aan gemeentegrenzen en stopt de beleving van het landschap daar niet ineens. Het schaalniveau van de RES is daarom beter geschikt om de bestaande kenmerken en kwaliteiten van natuur en landschap te onderzoeken. Er zijn verschillende deelgebieden te onderscheiden: gebieden die een ruimtelijke samenhang vertonen en/of gemeenschappelijke kenmerken, kwaliteiten of knelpunten bezitten. Door een volledige en transparante analyse kan bepaald worden wat een acceptabele impact in een deelgebied is en welke plaatsingsstrategie daarbij het beste past. Per deelgebied volgen dan eigen randvoorwaarden voor projecten. In sommige deelgebieden zal verantwoorde ontwikkeling niet of nauwelijks mogelijk blijken, zoals in het Waddengebied, het Natuur Netwerk Nederland (NNN) en het IJsselmeer. In andere gebieden kunnen hoge ecologische of landschappelijke waarde worden gerespecteerd door passende voorwaarden te verbinden aan energieprojecten.

- **Stimuleer meervoudig ruimtegebruik en creëer meerwaarde voor natuur en landschap**

Projectlocaties voor energieopwekking kunnen op andere manieren van waarde zijn voor mens en natuur. Dat geldt voor windparken en voor zonnevelden. Door slim te ontwerpen, zijn er diverse combinaties denkbaar met recreatie, sport, educatie, voedselproductie, klimaatadaptatie, cultuurhistorie en biodiversiteit. Hiermee kan de maatschappelijke meerwaarde van projecten worden vergroot en de druk op het landschap worden verlicht. De natuurwaarden kunnen versterkt worden door op de projectlocaties passende inrichtingsmaatregelen te treffen: aanleg van bosschages of natuurvriendelijke waterpartijen, inzaaien van kruidenrijk gras of een extensief beheer waardoor de bodem kan herstellen. Ook zijn vernieuwende ontwerpen mogelijk waarbij zonne-energie en landbouw worden gecombineerd, waarbij bijvoorbeeld gedacht kan worden aan overkapping boven fruit, verrijdbare zonnepanelen boven vollegrondsgroente, of inpassing van zonnepanelen bij uitloopkippen. De compensatie kan ook buiten het plangebied plaatsvinden, door (een deel van) de opbrengsten van het energieproject daarvoor in te zetten. De landschapswaarden kunnen versterkt worden door delen van het landschap (weer) toegankelijk en/of recreatief aantrekkelijk te maken, bestaande elementen te behouden en te integreren in het ontwerp en door structuren en landschapselementen te herstellen.

I.6 COMMUNICATIE EN PARTICIPATIE

Uiteindelijk is de *mienskip* als geheel de eigenaar van de energietransitie in Fryslân. Om deze goed te betrekken, zijn een goede communicatie- en participatiestrategie essentieel in de ogen van de FEA.

I.6.1 COMMUNICATIE

De energietransitie is uiteindelijk een maatschappelijke, sociale transitie. Om deze transitie goed te laten verlopen is een doordachte en gezamenlijke communicatiestrategie van groot belang. De FEA is van mening dat over zo'n gezamenlijke communicatiestrategie in de RES 1.0 afspraken moeten worden gemaakt. Het is namelijk belangrijk dat de inwoners van Fryslân niet vanuit verschillende hoeken, partijen en overheden met verschillende boodschappen worden geconfronteerd. Een regionale aanpak met gezamenlijke uitgangspunten heeft dan duidelijk meerwaarde.

Voor wat betreft die communicatiestrategie hecht de FEA aan de volgende uitgangspunten:

- Het werken met een **doelgroepenbenadering**, waarbij iedere relevante doelgroep op de manier wordt betrokken die het beste bij deze doelgroep past. Deze doelgroepenbenadering werkt ook door in de communicatiestrategie die gehanteerd wordt.
- Campagnes gericht op **bewustwording** van nut en noodzaak van de energietransitie en de RES.
- Informatie verstrekken over het **handelingsperspectief** van inwoners, bijvoorbeeld over laagdrempelige manieren om energie te besparen, passend bij ieders budget. Met name de **betaalbaarheid** van maatregelen voor warmtetransitie in de gebouwde omgeving hoort een prominente plaats te krijgen in de communicatie. We verwachten dat de RES een bijdrage levert aan transparante en objectieve informatie over kosten en opbrengsten, zowel voor huurders als particuliere woningeigenaren.
- En zoals geformuleerd aan het begin: neem alle bijdragen die inwoners kunnen leveren aan een duurzame wereld hierbij mee. Voedsel, gezondheid, landbouw, mobiliteit en biodiversiteit, zodat inwoners hun bijdragen op verschillende onderwerpen vanuit hun eigen betrokkenheid kunnen vergroten.

I.6.2 BELEIDS-, PROCES- EN PROJECTPARTICIPATIE

Participatie en zeggenschap zijn volgens de FEA essentieel voor het slagen van de energietransitie in Fryslân. De FEA is van mening dat heldere afspraken over zowel beleidsparticipatie, als procesparticipatie, als projectparticipatie de kern van de RES Fryslân zouden moeten zijn. De FEA stelt voor daarbij de volgende acties op te nemen:

- Het opzetten van een periodiek terugkerende **burgertop**, waarin een willekeurig samengestelde groep Friese burgers de mogelijkheid krijgt mee te denken over energiebeleid in Fryslân. Hierbij moet wel helder worden gemaakt welke plek de burgertop heeft in de besluitvorming. De FEA vindt het wenselijk dat een burgertop wordt georganiseerd rondom het vaststellen van de RES 2.0 en 3.0 en daarover ook meebeslist.
- Het opzetten van een **Energieraad** waarin relevante doelgroepen de mogelijkheid krijgen mee te beslissen over uitvoering van energiebeleid en -programma's in de RES regio Fryslân. De Energieraad zou een centrale rol kunnen spelen in regie op de uitvoering van energiebeleid (zie hoofdstuk 2).
- Het borgen van afdoende zeggenschap van de gemeenschap in procedures die leiden tot een duurzaam energieproject (procesparticipatie). Dit door het opnemen van een aantal **vereisten voor vergunningverlening** in de RES. Zo zou bijvoorbeeld het label 'Mienskip-energie' gepositioneerd kunnen worden als voorwaarde voor vergunningverlening, of een overeenkomst tussen de ontwikkelaar en de omgeving als voorwaarde voor het kunnen doen van een vergunningsaanvraag.
- Het borgen van projectparticipatie (lokaal eigendom) door het opnemen van een **regionaal beleidskader** hiervoor in de RES Fryslân (zie 1.3). In de kern gaat het erom dat er beleidsregels worden opgenomen, die ertoe leiden dat ontwikkelaars van een duurzaam energieproject voorafgaand aan vergunningverlening tot houdbare afspraken komen met de mienskip.



1.6.3 PARTICIPATIE VAN JONGEREN EN HET ONDERWIJS

Voor een toekomstbestendig Fryslân is het belangrijk om jongeren een stevige stem te geven in afspraken over energietransitie en het onderwijs hierbij te betrekken. In de eerste plaats omdat de bestuurders van nu afspraken maken over 2030 en 2050 en daarmee de leefwereld en het arbeidsmarktperspectief bepalen van de jongeren van nu. In de tweede plaats omdat jongeren in het onderwijs worden klaargestoomd voor de arbeidsmarkt, die door de energietransitie op een aantal aspecten zal veranderen. Dat vraagt om nieuwe vaardigheden en kennis. Door jongeren tijdens hun stages, schoolopdrachten of bijbaan mee te nemen in het Friese bedrijfsleven en in de nieuwe ontwikkelingen, krijgen ze direct mee wat er gebeurt en groeit de verbinding met lokale uitdagingen. Jongeren en het onderwijs moeten in de besluitvorming en uitvoering dus goed worden aangehaakt.

De FEA heeft daarom de volgende ambities geformuleerd op dit vlak:

- Er is een **stagebank** opgericht (zwermn.nl) om de banden tussen onderwijs, wetenschap, het bedrijfsleven en de overheid optimaal vorm te geven. Hierbij ligt de focus op het bieden van impactvolle en uitdagende stages en schoolopdrachten waardoor jongeren affiniteit krijgen met het thema en de regio. De ambitie van alle bij de RES Fryslân betrokken partijen zou moeten zijn om stagiairs via deze stagebank in te zetten bij alle beleidstrajecten, programma's en projecten op het terrein van energietransitie. De FEA vindt dat hierover in de RES een afspraak moet worden gemaakt om het inzetten van stagiairs minder vrijblijvend te maken.
- Op de arbeidsmarkt en in aanbestedingen moet **proactief** worden ingezet om talent lokaal te benutten, bijvoorbeeld door het betrekken van young professionals op te nemen als gunningscriterium bij aanbestedingen.
- Om jong talent in de regio te behouden, moet er naast stages, schoolopdrachten en bijbanen meer gefocust worden op **traineeships** binnen de energietransitie. Hiermee worden deze jonge talenten opgeleid tot volwaardige professionals, die we nodig hebben om de Friese energietransitie te laten slagen.
- **Jongeren** krijgen een stevige stem in de besluitvormingsprocessen rondom duurzame energie. Op zowel beleidsniveau als uitvoerend niveau worden jongeren actief betrokken in het besluitvormingsproces, bijvoorbeeld via de eerder genoemde burgertop en Energieraad. Daarnaast zouden jongeren een structurele rol moeten krijgen in een uitvoeringsstrategie.

2. EEN GEZAMENLIJKE AANPAK EN REGIE

De organisaties die lid zijn van de FEA willen gezamenlijk met overheden, instellingen en bedrijven aan de slag met de uitvoering van de energietransitie in Fryslân. De FEA staat daarbij een programmatische aanpak voor, zodat er een langjarige samenwerking op basis van gedeelde inhoudelijke uitgangspunten kan ontstaan. Wij stellen ons daarbij voor dat die programmatische aanpak wordt gecoördineerd door een uitvoeringsgerichte Energieraad. Deze Energieraad kan regie en samenhang vormgeven bij het opstellen van programma's, maar ook bij het vormgeven van uitvoeringsprojecten en bij het monitoren van de doelstellingen. Dit geldt zowel voor warmtetransitie, als voor projecten voor opwek van duurzame elektriciteit, als voor netcapaciteit, als voor participatie en communicatie, die als samenwerkingsthema's zijn benoemd.

Een dergelijke Energieraad als coördinatie-instrument voor energietransitie in Fryslân, geeft bovendien mogelijkheden om burgers (via een burgertop) en specifieke doelgroepen (zoals jongeren, het bedrijfsleven, agrariërs) afdoende invloed te geven op de besluitvorming.

Het samenwerkingsmodel tussen overheden en de FEA wordt op dit moment vormgegeven in een uitvoeringsstrategie, die met de RES samenhangt, maar er geen onderdeel van is. Het lijkt ons waardevol om de visie van de FEA op de belangrijkste uitgangspunten van dat samenwerkingsmodel mee te nemen in die strategie en de aanpak.

2.1 SAMENWERKINGS- EN ORGANISATIEMODEL

De Friese Energie Alliantie ziet zichzelf het liefst de komende periode omvormen tot een alliantie waarin overheden, maatschappelijke organisaties, bedrijven en instellingen samenwerken aan de uitvoering van energiebeleid. Het is daarvoor nodig dat wordt samengewerkt op basis van gezamenlijke doelen en uitgangspunten, zodat deelnemers zich, door aan te sluiten bij de alliantie, kunnen verbinden aan die gezamenlijke doelen en uitgangspunten.

In de optiek van de FEA zouden die gezamenlijke doelen en uitgangspunten in eerste instantie moeten worden opgesteld door de leden van de FEA en de bij de RES betrokken overheden gezamenlijk. Dit kan bijvoorbeeld in de vorm van een programma dat naast de RES staat (en dus ook niet dezelfde scope en ambitie als de RES hoeft te hebben). Het heeft de voorkeur van de FEA dat de inwoners van Fryslân via een burgertop (zie 1.6.2) de bevoegdheid krijgen dit programma mede vast te stellen of te wijzigen.

Verder ziet de FEA een programmatische aanpak voor zich in de uitvoering van energiebeleid. Vanuit een programma waarbij de partners regie houden op de uitvoering. Dat kan in de optiek van de FEA het beste worden vormgegeven door een Energieraad (zie 1.6.1) op te richten, waarbij deelnemende overheden, maatschappelijke organisaties, bedrijven en instellingen gezamenlijk bestuurlijk verantwoordelijk zijn voor de uitvoering van een energieprogramma dat zich richt op 2030.

De deelnemende partners leveren daarbij naar vermogen financiële middelen, personele capaciteit en expertisenetwerk aan de samenwerkingsorganisatie.

2.1.1 BETREKKEN VAN FRIESE BEDRIJVEN

De FEA vindt het belangrijk om Friese bedrijven te betrekken bij een uitvoeringsprogramma of uitvoeringsstrategie. Vele Friese bedrijven behoren tot de koplopers in duurzame ontwikkeling en geven innovaties in het energiesysteem vorm. Er is veel dynamiek en kennis die niet goed tot uitdrukking komt aan bestuurstabellen, maar wel bij de uitvoering van pilots en koploerprojecten. Het is belangrijk dat deze bedrijven een podium krijgen en het is bovendien waardevol de kennis en ervaring van deze bedrijven op een goede manier te benutten in een samenwerkingsorganisatie voor uitvoering van energiebeleid.

Daar komt bij dat er flinke verduurzamingsstappen mogelijk zijn op bedrijventerreinen. Door beter gebruik te maken van de mogelijkheden op bedrijventerreinen, snijdt het mes aan meerdere kanten: er kunnen collectieven worden gevormd met voldoende slagkracht om grootschalige oplossingen te realiseren. Die kunnen als 'springplank' fungeren om die oplossingen ook beschikbaar te maken voor particuliere woningbezitters of woningcorporaties. Kennis en financiële middelen blijven beschikbaar in de Friese samenleving en kunnen bijdragen aan volgende verduurzamingslagen.





FRIESE
ENERGIE
ALLIANTIE